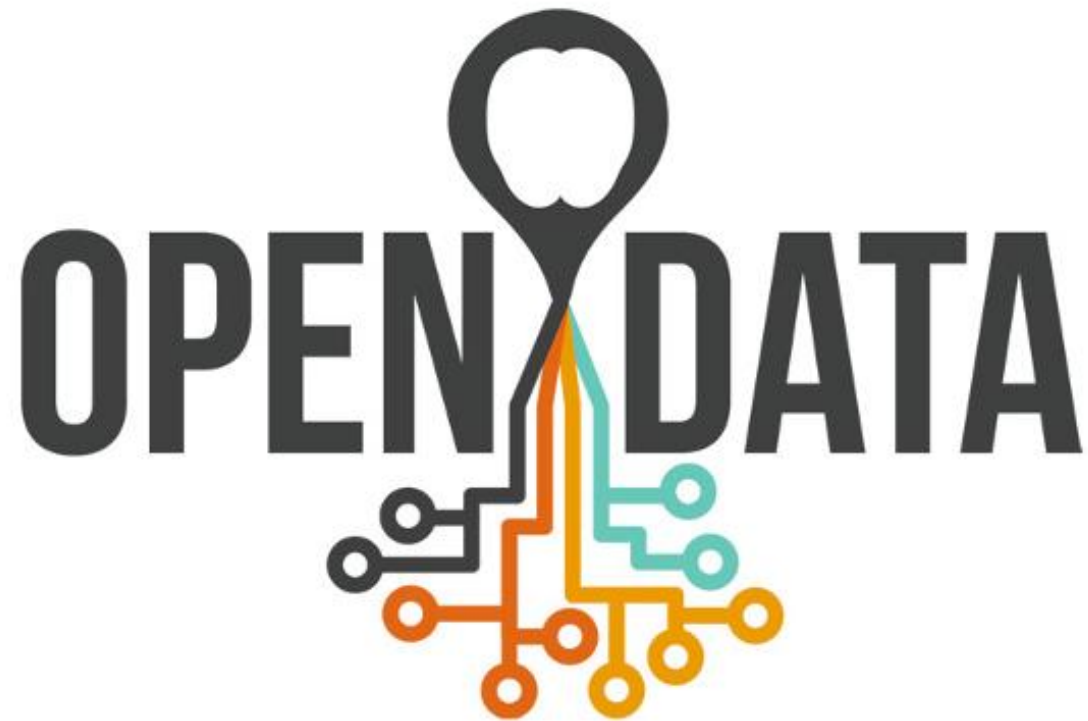


Open Data

¿Conseguiremos "abrir" la administración?



Contenido



- 1 El papel de los datos en nuestra sociedad
- 2 Open Data, ¿qué es y para qué sirve?
- 3 El papel del Open Data en el Gobierno Abierto
- 4 El Open Data en el IV Plan de GA de España
- 5 ¿Cómo se "abre" una administración?
- 6 Implicaciones para la rendición de cuentas
- 7 Portales de Open Data

1. El papel de los Datos en la sociedad

Sociedad y Datos

El nuevo "fuel"



Sociedad y Datos

¿Debemos preocuparnos?



Sociedad y Datos

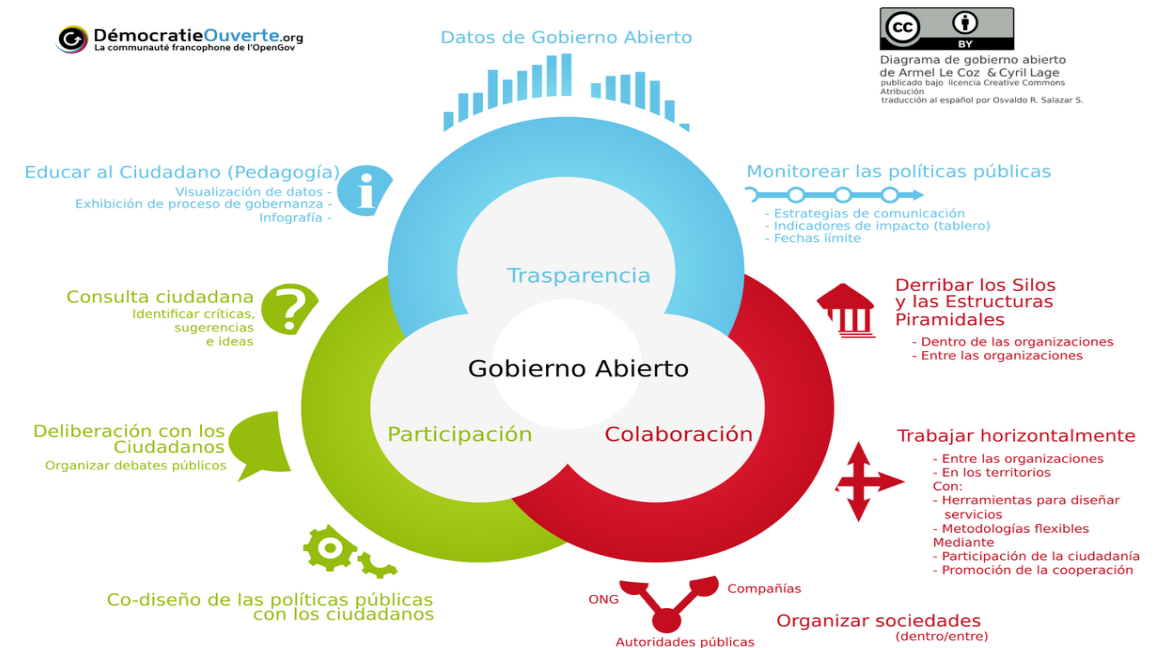
De nuevo: ¿Debemos preocuparnos? Sí, y mucho



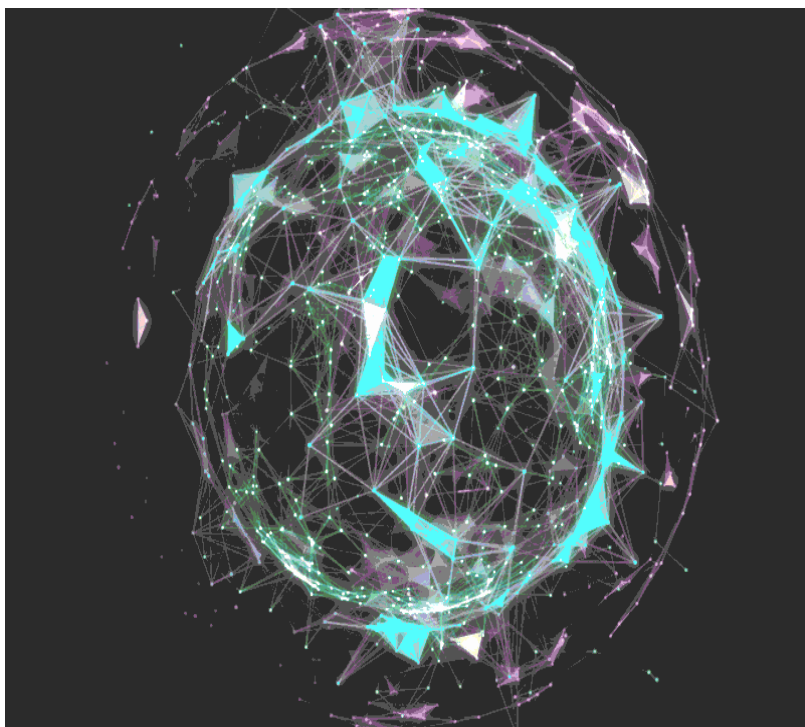
2. ¿Qué es el Open Data?

Definiendo el Concepto

El Open Data Público y oGov (contexto)



Dataísmo vs. *¿Dataclismo?*

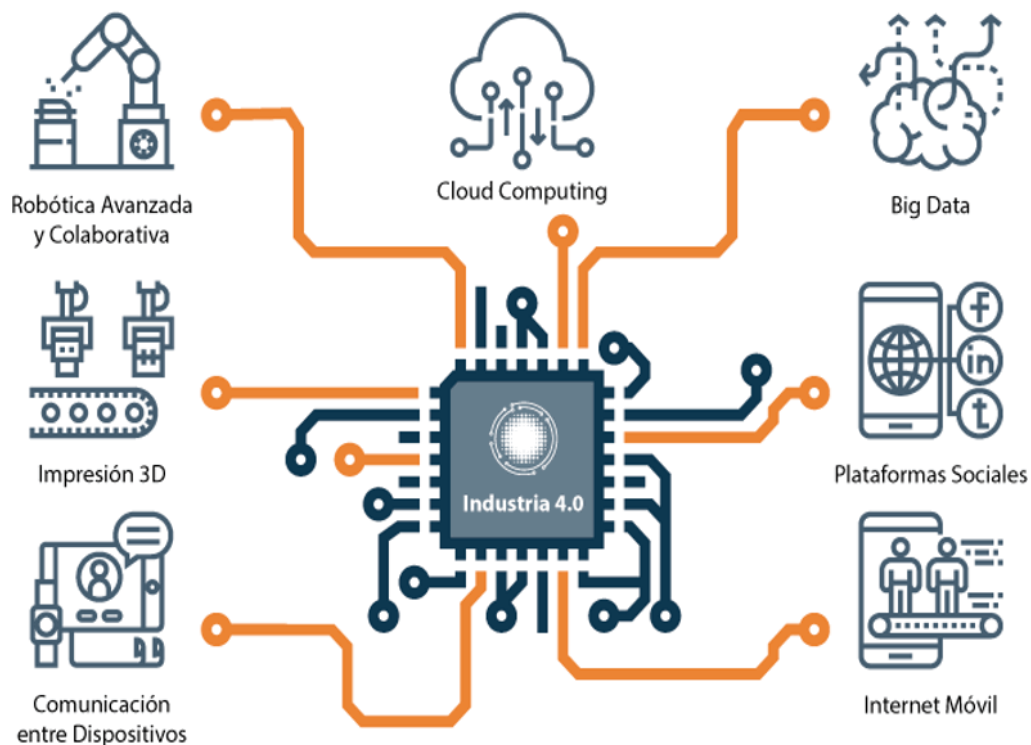


El dato como “fuel” de nuestra sociedad

El Panóptico perfecto: “1984” no era un Manual de Instrucciones

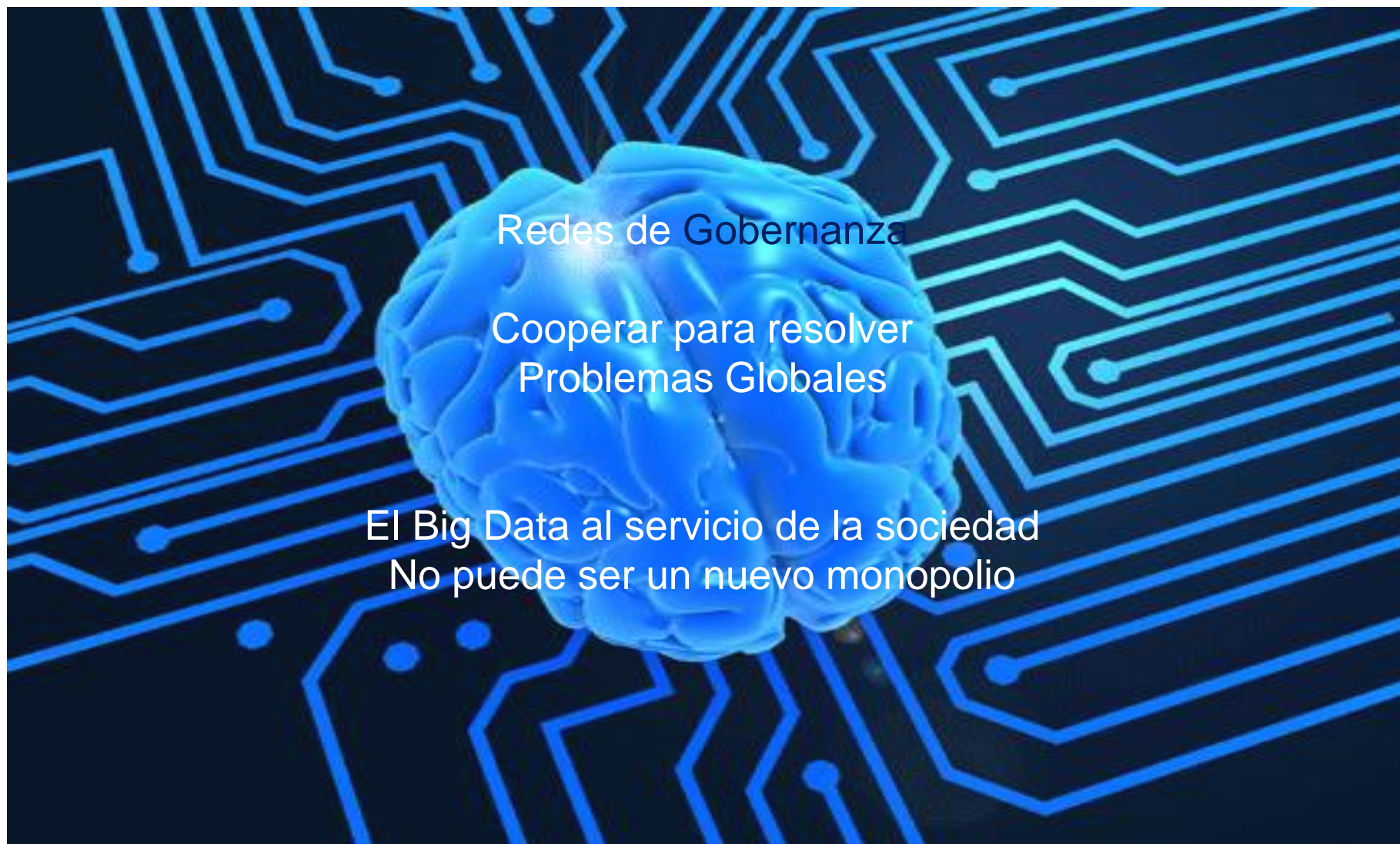
¿Somos esclavos de los datos? ¿Trasuntos de *Homo Sacer*s?

Un cambio (de verdad) de paradigma



- **¿Cómo encajan los datos en este nuevo paradigma?**
- ¿Es esta cuestión relevante para tu administración?
- Por qué es necesaria una política de Open Data en la AAPP.
- ¿De quién son los datos?

Reto del Open Data: Crear nuevas oportunidades



3. El papel del Open Data en el Gobierno Abierto

La definición canónica

Los datos abiertos son datos que **pueden ser utilizados, reutilizados y redistribuidos libremente por cualquier persona**, y que se encuentran sujetos, cuando más, al requerimiento de atribución y de compartirse de la misma manera en que aparecen.

La definición de apertura completa da detalles precisos de lo que significa. Para resumir lo más importante:

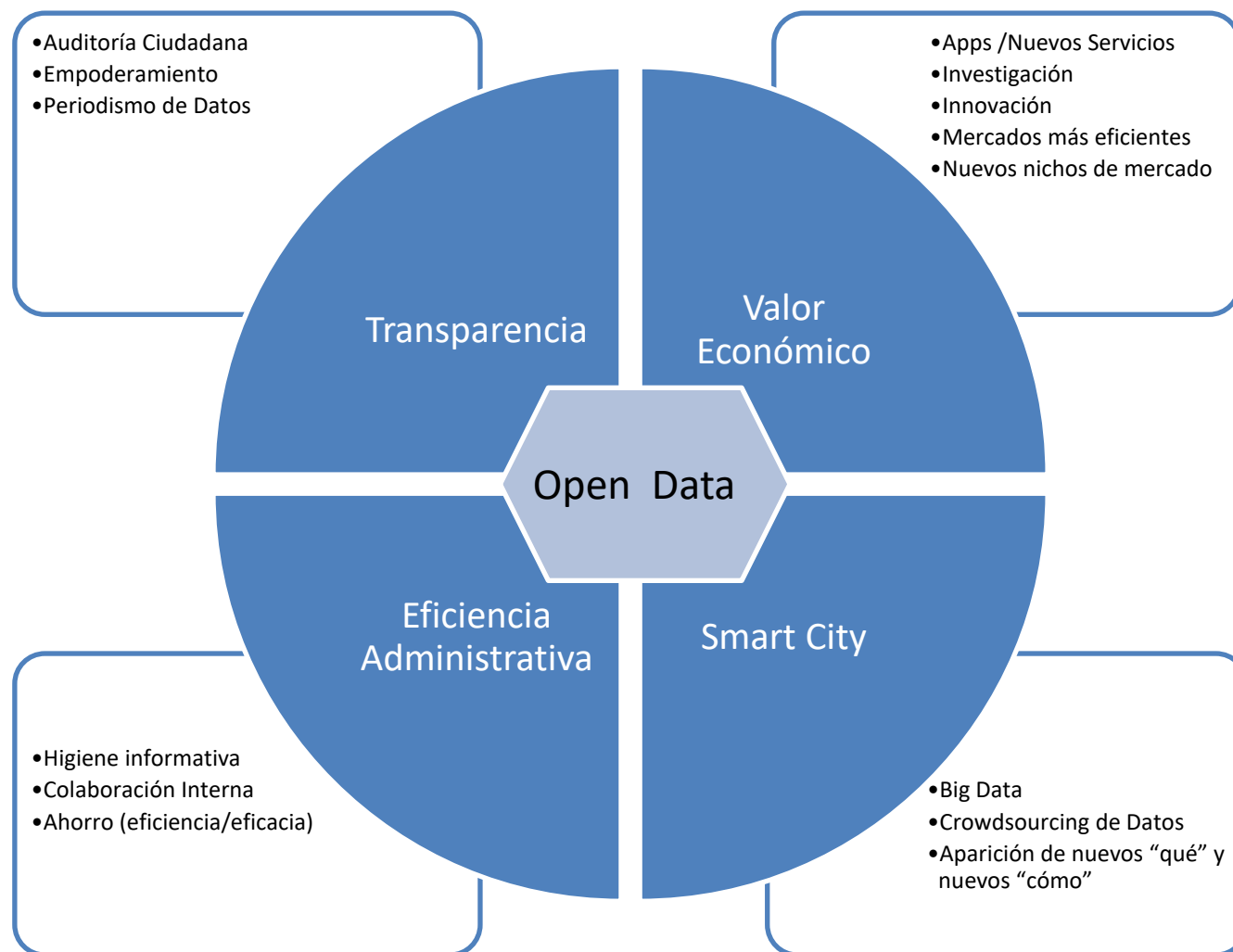
- **Disponibilidad y acceso:** la información debe estar disponible como un todo y a un costo razonable de reproducción, preferiblemente descargándola de internet. Además, la información debe estar disponible en una forma conveniente y modificable.
- **Reutilización y redistribución:** los datos deben ser provistos bajo términos que permitan reutilizarlos y redistribuirlos, e incluso integrarlos con otros conjuntos de datos.
- **Participación universal:** todos deben poder utilizar, reutilizar y redistribuir la información. No debe haber discriminación alguna en términos de esfuerzo, personas o grupos.

<http://opendatahandbook.org/>

Los 8 Principios del Open Data

1. **Públicos:** Se recomienda abrir todos los datos públicos.
2. **Detallados:** Publicar los datos originales con el nivel de granularidad más detallado posible.
3. **Actualizados:** Los datos deben ser puestos a disposición de los usuarios con la frecuencia necesaria para que los datos no pierdan su valor.
4. **Accesibles:** Es necesario hacer accesible los datos al mayor número de usuarios posible.
5. **Automatizados:** Los datos deben ser procesados automáticamente, sin intervención humana manual.
6. **Sin Registro:** Los datos deben estar disponibles para todo el mundo, sin necesidad de registro previo.
7. **Abiertos:** Se recomienda la utilización de formatos no propietarios.
8. **Libres:** Los datos deben ser de uso 100% libres para los usuarios.

Beneficios del Open Data



Retos en la Gestión de los Datos

esade

EsadeEcPol - Center
for Economic Policy
& Political Economy

Por un cambio de cultura en la gestión de los datos en España: Una propuesta de reforma

EsadeEcPol Insight #17 Octubre 2020

[Acceso al Documento](#)

4. Open Data en el IV Plan de Gobierno Abierto de España

Estrategia de Datos gubernamentales

LA ESTRATEGIA ESPAÑOLA ESTÁ ALINEADA CON LA EUROPEA
Y VIENE MARCADA POR 2 GRANDES PLANES ESTRATÉGICOS:

1 PLAN ESPAÑA DIGITAL 2025

- Oficina del Dato y Chief Data Officer (CDO)
- Administración Pública basada en el dato seguro:
 - Impulso del "Open Data"
 - Marco seguro para la interconexión de las bases y la gestión de los datos en el ámbito de la salud pública
- Estrategia Nacional de Inteligencia Artificial ▼

MEDIDAS RELACIONADAS CON LOS DATOS ABIERTOS EN LA ENIA



Fuente: Estrategia Nacional de Inteligencia Artificial 2021-2023

2 IV PLAN DE GOBIERNO ABIERTO DE ESPAÑA 2020-2024

- Trasposición de la Directiva (UE) 2019/1024 relativa a los datos abiertos y la reutilización de la información del sector público
- Reforma de la ley de transparencia, acceso a la información y buen Gobierno hacia el cumplimiento de la publicidad activa
- Mejora del acceso en tiempo real a los datos dinámicos
- Impulso de conjuntos de datos de alto valor para su reutilización



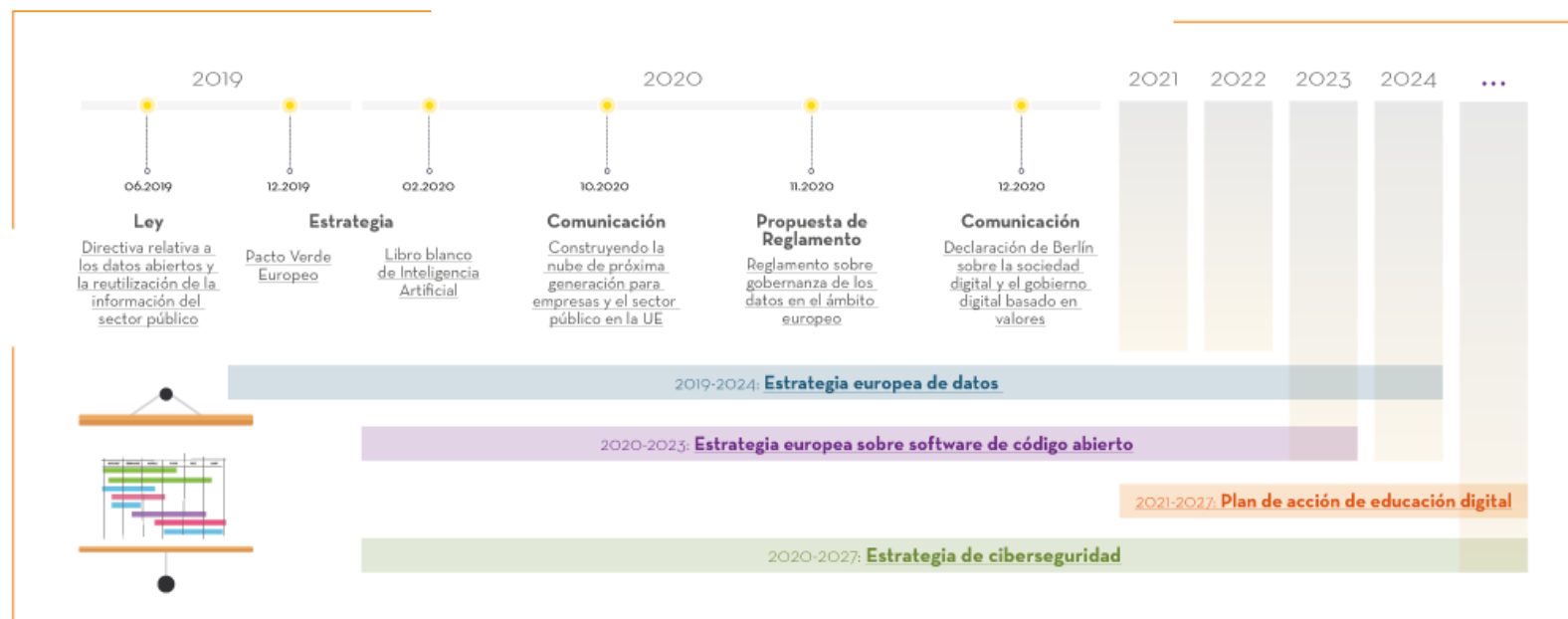
CARTA DE LOS DERECHOS DIGITALES

Conjunto de principios y derechos para guiar futuros proyectos normativos y el desarrollo de las políticas públicas, teniendo en cuenta los derechos de los entornos digitales:

- ▶ Derechos de libertad
- ▶ Derechos de igualdad
- ▶ Derechos de participación y de conformación del espacio público
- ▶ Derechos del entorno laboral y empresarial
- ▶ Derechos digitales en entornos específicos

Estrategia de Datos gubernamentales

MARCO EUROPEO RELACIONADO CON LOS DATOS PARA 2021



Estrategia de Datos gubernamentales

Cifras previstas para 2025



530 %

incremento del
volumen global de
datos

De 33 zetabytes en
2018 a 175
zetabytes



**829.000
millones
de euros**

valor de la
economía de los
datos en la EU27

Frente a 301.000
millones de euros
(2,4 % del PIB de
la UE) en 2018



**10,9
millones
de**

profesionales de
los datos en la
EU27

Frente a 5,7
millones en 2018



65 %

porcentaje de
población de la
UE con
competencias
digitales básicas

Frente al 57 % en
2018

Estrategia de Datos gubernamentales

IV PLAN DE GOBIERNO ABIERTO ESPAÑA 2020-2024

Política palanca para la Agenda 2030

TRANSPARENCIA Y RENDICIÓN DE CUENTAS



1. Reforma del marco regulatorio
2. Plan de mejora y refuerzo de la transparencia y rendición de cuentas

PARTICIPACIÓN



3. Plan de mejora de la participación
4. Huella normativa

INTEGRIDAD



5. Sistemas preventivos de integridad pública
6. Protección de denunciantes

SENSIBILIZACIÓN Y FORMACIÓN



7. Educación y formación en Gobierno Abierto
8. Comunicación inclusiva sobre Gobierno Abierto
9. Observatorio sobre Gobierno Abierto

ÁMBITOS AUTONÓMICO Y LOCAL



10. Iniciativas de Gobierno Abierto de las CC. AA. y de la FEMP



16 PAZ, JUSTICIA
E INSTITUCIONES
SÓLIDAS



5. "Abriendo" una administración.

“Abriendo” la administración

Públicos	• Se recomienda abrir todos los datos públicos
Detallados	• Publicar los datos originales con el nivel de granularidad más detallado posible
Actualizados	• Los datos deben ser puestos a disposición de los usuarios con la frecuencia necesaria para que los datos no pierdan su valor
Accesibles	• Es necesario hacer accesible los datos al mayor número de usuarios posible
Automatizados	• Los datos deben ser procesados automáticamente (sin intervención humana manual)
Sin registro	• Los datos deben estar disponibles para todo el mundo, sin necesidad de registro previo
Abiertos	• Se recomienda la utilización de formatos no propietarios
Libres	• Los datos deben ser de uso 100% libre para los usuarios

¿Quiénes puede utilizar los datos abiertos?



Ciudadanos



Gobiernos



Organizaciones
privadas



Sociedad civil



Medios de
comunicación



Academia

Formato de los datos

The screenshot shows a web interface for searching data. At the top, there are two tabs: "Buscar datos" and "Buscar datos estadísticos". Below the tabs is a text input field labeled "Introducir texto:". Below the input field are three filter buttons: "Filtrar por tema", "Filtrar por tipo de dato", and "Filtrar por formato de dato". The "Filtrar por formato de dato" button is selected, and a dropdown menu is open, displaying a list of data formats with checkboxes next to them:

<input type="checkbox"/> API - Datos en XML	<input type="checkbox"/> TXT
<input type="checkbox"/> XML	<input type="checkbox"/> MDB - Access
<input type="checkbox"/> CSV	<input type="checkbox"/> TMX
<input type="checkbox"/> XLS - Excel	<input type="checkbox"/> WMS
<input type="checkbox"/> RSS	<input type="checkbox"/> KMZ
<input type="checkbox"/> RDF	<input type="checkbox"/> SHP
<input type="checkbox"/> vCard	<input type="checkbox"/> ECW
<input type="checkbox"/> iCal	<input type="checkbox"/> Otros

- **Accesibles al gran público**
- **Han de ser legibles para poder ser interpretables**
- **Los indicadores han de facilitar la democratización de acceso de los mismos**
- **Fácilmente transformables**

“Abriendo” la administración



Entender los Datos: visualización

Desviación

Barra divergente



Un gráfico de barras estándar simple que puede manejar valores de magnitud tanto negativos como positivos.

Tabla de columna



Divide un valor único en 2 componentes contrastables (p. ej., masculino/femenino).

Correlación

Gráfico de dispersión



La forma estándar de mostrar la relación entre dos variables continuas, cada una de las cuales tiene su propio eje.

Línea de tiempo



Una buena manera de mostrar la relación entre una cantidad (columnas) y un ratio (línea).

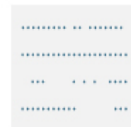
Clasificación

Gráfico de barras



Este tipo de visualizaciones permiten mostrar los rangos de valores de forma sencilla cuando se ordenan.

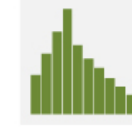
Diagrama de tira de puntos



Los puntos están ordenados en una tira. Esta distribución ahorra espacio para diseñar rangos en múltiples categorías.

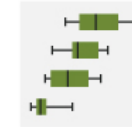
Distribución

Histograma



Es la forma más habitual de mostrar una distribución estadística. Para desarrollarlo se recomienda mantener un pequeño espacio entre las columnas para, así, resaltar la "forma" de los datos.

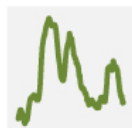
Gráfico de velas (o cajas)



Eficaz para visualizar distribuciones múltiples mostrando la mediana (centro) y el rango de los datos.

Cambios en el tiempo

Línea



Es la forma estándar para mostrar una serie temporal cambiante. Si los datos son muy irregulares puede ser útil emplear marcadores que ayuden a representar puntos de datos.

Mapa de calor calendario



Sirve para mostrar patrones temporales (diario, semanal, mensual). Es necesario ser muy precisos con la cantidad de datos.

Magnitud

Columnas



La forma estándar de mostrar la relación entre dos variables continuas, cada una de las cuales tiene su propio eje.

Gráfico de Marimekko



Ideal para mostrar el tamaño y la proporción de los datos al mismo tiempo, y siempre y cuando, los datos no sean muy complejos.

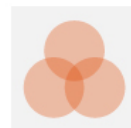
Parte de un todo

Gráfico de tarta



Uno de los gráficos más comunes para mostrar datos parciales o completos. Conviene tener presente que no es fácil comparar de forma precisa el tamaño de los distintos segmentos.

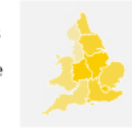
Diagrama de Venn



Limitado a representaciones esquemáticas que permiten mostrar interrelaciones o coincidencias.

Espacial

Mapa coroplético



Se trata del enfoque estándar para colocar datos en un mapa.

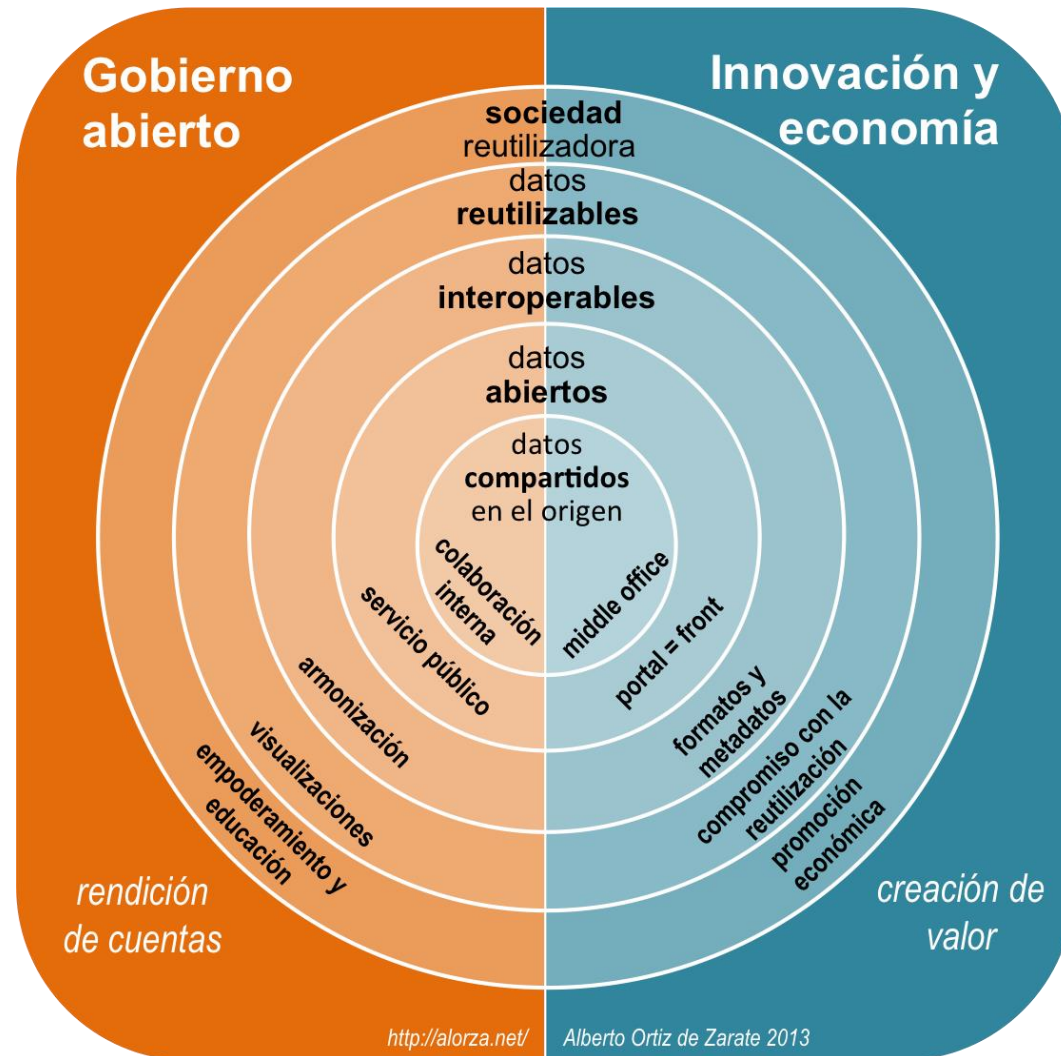
Mapa de flujo



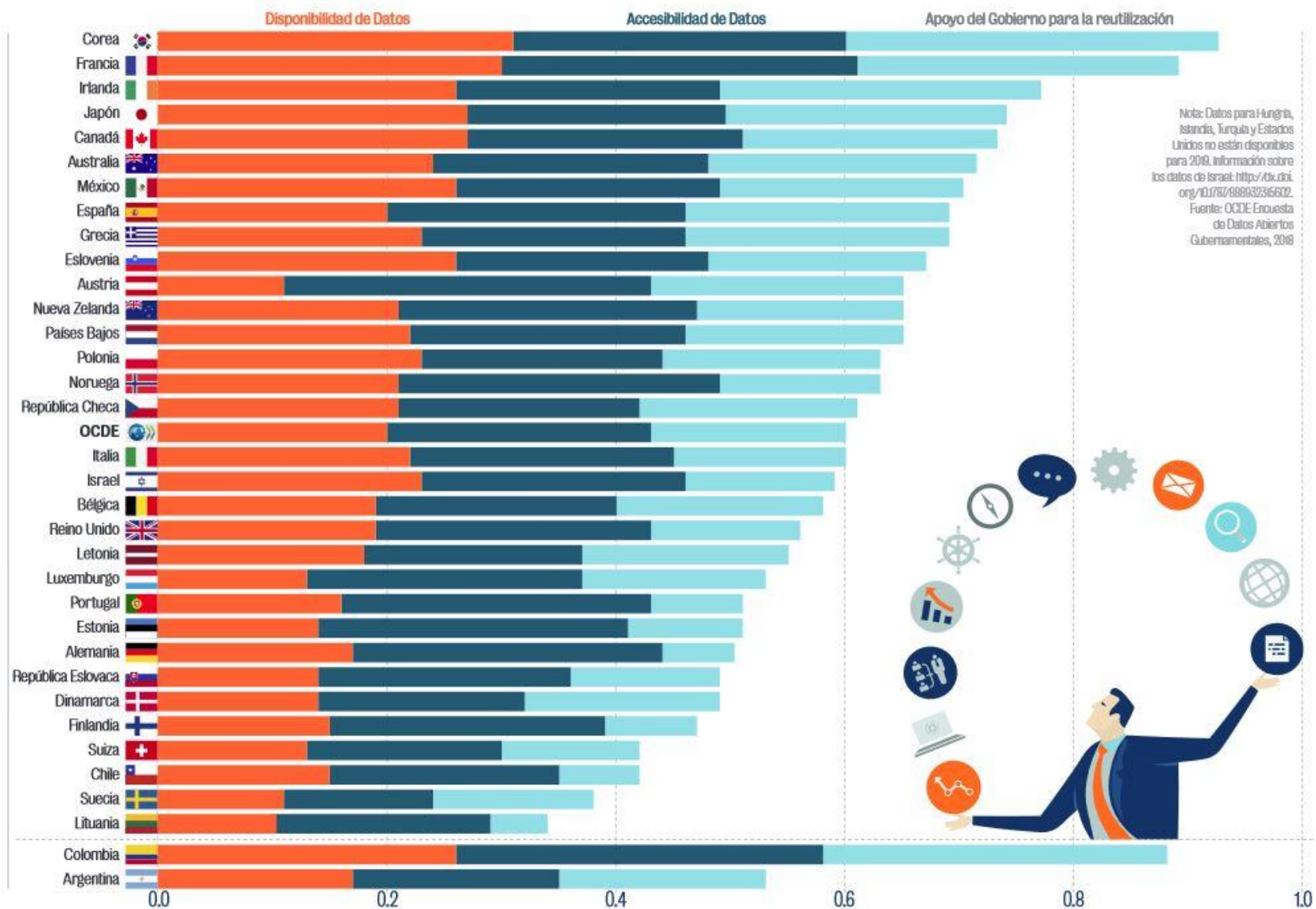
Es utilizado para mostrar un movimiento de cualquier tipo dentro de un mismo mapa. Por ejemplo, puede emplearse para representar movimientos migratorios.

6. Transparencia y Rendición de Cuentas

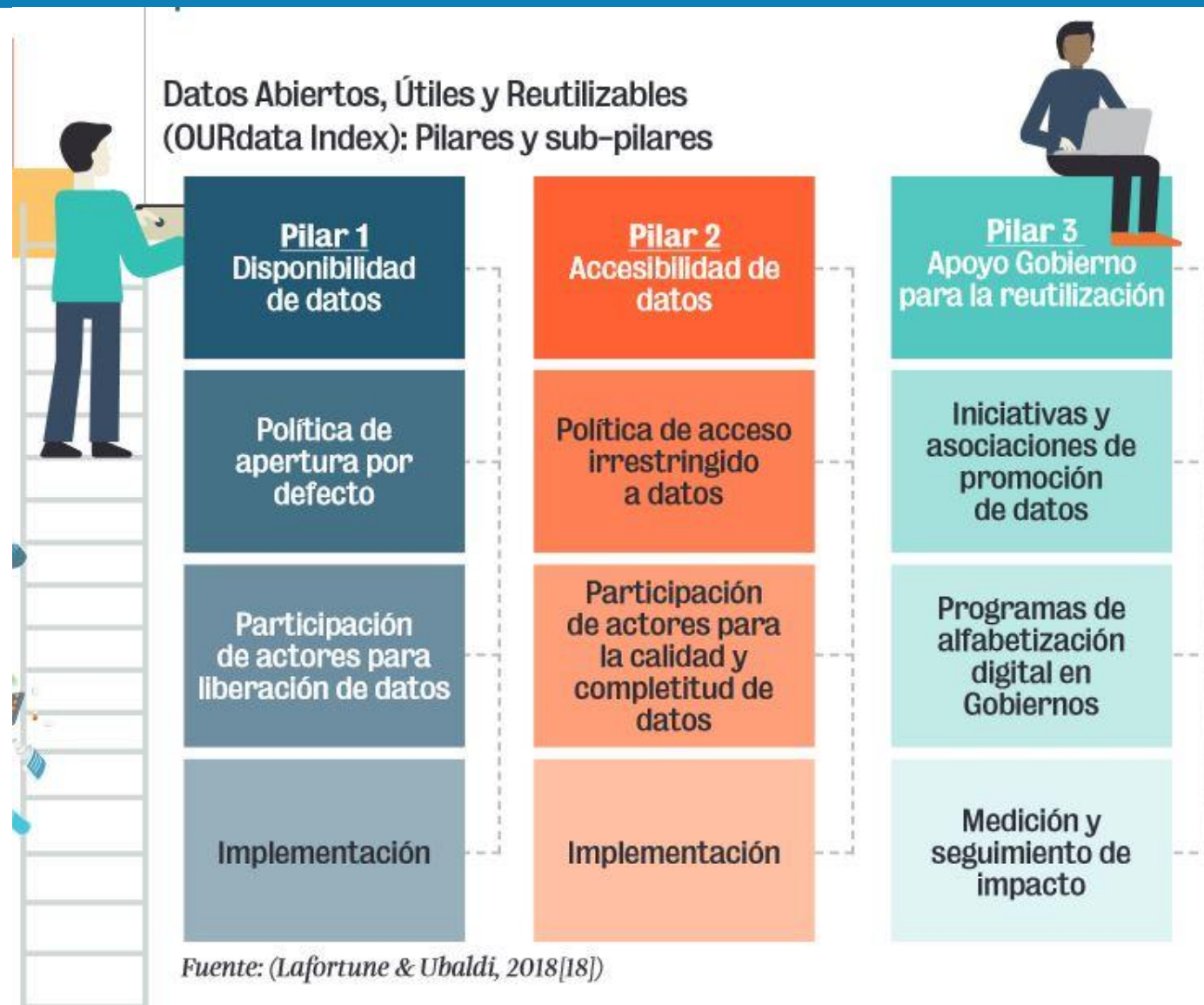
Rendición de Cuentas



Rendición de Cuentas



Transparencia



Fuente: (Lafortune & Ubaldi, 2018[18])

7. Portales de Datos Abiertos

Unión Europea

The official portal for European data



173 Catalogues
36 Countries
1 503 193 Datasets

Trending datasets ?

- Consolidated list of persons, groups and entities subject to EU financial sanctions
- Taxpayer Identification Number (TIN)
- Cosmetic ingredient database (Cosing) - Ingredients and Fragrance inventory
- The European Commission's Oil Bulletin
- Tenders Electronic Daily (TED) (csv subset) – public procurement notices

Search datasets



Economy & Finance



Education, Culture & Sport



Energy



Environment



Government & Public Sector



Health



International Issues



Justice, Legal System & Public Safety



Population & Society



Regions & Cities



Science & Technology



Transport

English (en) ▼



data.europa.eu

Navigation bar with: Home, Data, Studies, data.europa academy, News, Contact.

EU Solidarity with Ukraine

> DATASETS > ARTICLES



Gobierno de España



GOBIERNO DE ESPAÑA
MINISTERIO DE ASUNTOS ECONÓMICOS Y TRANSFORMACIÓN DIGITAL
SECRETARÍA DE ESTADO DE DIGITALIZACIÓN E INTELIGENCIA ARTIFICIAL

datos.gob.es
reutiliza la información pública

OPCIONES DE ACCESIBILIDAD

INICIATIVA APORTA ▾ CATÁLOGO DE DATOS ▾ IMPACTO ▾ SECTORES ▾ ACTUALIDAD ▾ INNOVACIÓN ▾

CONJUNTOS DE DATOS API PUNTO SP

Inicio | Catálogo de datos | Conjuntos de datos

Catálogo de datos

Configuración de búsqueda

Tipo de búsqueda Y O

Categoría

-  Sector público (12815)
-  Demografía (9100)
-  Sociedad y bienestar (8056)

Buscar conjuntos de datos... **BUSCAR** >

61.926 conjuntos de datos encontrados Orden

Calendario de cultivos en invernadero en Asturias

Publicador: Principado de Asturias

Junta de Castilla y León



Texto de búsqueda



Otros temas

DATOS ABIERTOS

INICIATIVA DE DATOS ABIERTOS

CATÁLOGO DE DATOS

ANÁLISIS DE DATOS ABIERTOS

APLICACIONES

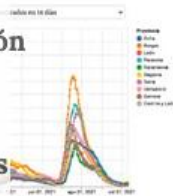
CONCURSO DE DATOS ABIERTOS

PARTICIPA

DATOS ABIERTOS
de Castilla y León

DATOS ABIERTOS DE CASTILLA Y LEÓN

Visualización sobre evolución del coronavirus



VI Concurso de Datos Abiertos



Novedades y suscripción



Preguntas frecuentes



Junta de Castilla y León

[INICIO](#)[DATOS](#)[API](#)[VISUALIZACIONES](#)[CONTACTO](#)[DOCUMENTACIÓN](#)[PORTAL DE DATOS ABIERTOS JCYL](#)

SITUACIÓN EPIDEMIOLÓGICA DEL CORONAVIRUS (COVID-19) EN CASTILLA Y LEÓN (DATOS A 30/09/2022)

Indicadores de riesgo ▾

⚠ Desde el 4 de abril de 2022 la información relativa a los indicadores de riesgo se publica conforme a la nueva **estrategia de vigilancia y control frente a COVID-19 tras la fase aguda de la pandemia** aprobada por la Comisión de Salud Pública del Consejo Interterritorial del Sistema Nacional de Salud.

⚠ Desde el 15 de marzo de 2022 la información de indicadores de riesgo se actualiza los martes y viernes.

⚠ Desde el 20 de enero de 2022 los indicadores de riesgo se calculan con la población a 01/01/2021 de la Estadística de Padrón Continuo publicada por el INE

NÚMERO REPRODUCTIVO BÁSICO INSTANTÁNEO (RT)

[analisis.datosabiertos.jcyl.es](https:// analisis.datosabiertos.jcyl.es)

OPEN DATA - DATOS ABIERTOS

OPEN DATA - DATOS ABIERTOS



Datos Abiertos es una iniciativa del Ayuntamiento de Valladolid para permitir y formentar la **reutilización de la información publicada en su web** por parte de los ciudadanos, las empresas y otros organismos, con ello se pretende aumentar la transparencia de la administración municipal, incrementar la participación ciudadana y posibilitar la generación de actividad económica.



Se trata de una iniciativa con voluntad y visión de continuidad como se refleja en su [mapa de desarrollo estratégico](#).



Dentro del [Observatorio Urbano de Valladolid y de la comunidad urbana](#), se accede al sistema de [información de inciadores urbanos](#) donde es posible obtener ficheros de datos en formato abierto.



Todos los conjuntos de datos que ofrece el Ayuntamiento de Valladolid en este portal, si no se indica lo contrario, se publican bajo los términos de la licencia:

[Creative Commons - Reconocimiento 3.0 España \(CC BY 3.0 ES\)](#)



<https://www.valladolid.es/es/temas/hacemos/open-data-datos-abiertos>

Diputación de Salamanca



Diputación de Salamanca | Datos **abiertos**



Diputación de Salamanca

REGTSA

Búsqueda



🏠 / Organizaciones / Diputación de Salamanca



<https://datosabiertossalamanca.es/organization/diputacion-de-salamanca>

Datos abiertos del Gobierno Vasco

En **Open Data Euskadi** encontrarás datos del Gobierno Vasco, entes dependientes y otras administraciones forales y municipales de Euskadi.



[Búsqueda avanzada](#)



Conjuntos de datos por Objetivos de Desarrollo Sostenible

En 2015, la [ONU](#) aprobó la [Agenda 2030 sobre Desarrollo Sostenible](#), una oportunidad para que los países y sus sociedades emprendan un nuevo camino con el que mejorar la vida de todos, sin dejar a nadie atrás. Puedes acceder a los conjuntos de datos de Open Data Euskadi clasificados por los **Objetivos de Desarrollo Sostenible**.

<https://www.opendata.euskadi.eus/inicio/>

Aragón



The screenshot shows the homepage of the Aragón Open Data portal. At the top left is the logo of the Government of Aragón (GOBIERNO DE ARAGON) with a navigation menu containing 'Datos', 'Servicios', and 'Información'. To the right, there are language options ('Español'), font size controls ('A+', 'A-'), and the European Union flag. The main header features the text 'ARAGÓN OPEN DATA' next to a stylized 'A' icon. Below this is a search bar with the placeholder text 'Busca datos abiertos' and a magnifying glass icon. A sub-header reads 'Encuentra datos en el portal de datos abiertos del Gobierno de Aragón: Aragón Open Data'. At the bottom left of the page, the word 'Datos' is displayed in a dark bar.

Lo más importante de Aragón Open Data son sus datos y los hemos ordenado para que puedas encontrarlos fácilmente.

<https://opendata.aragon.es/>

¡¡Muchas Gracias!!